



TELE SATELLITE
AWARD & BROADBAND
08-09/2008

SATCATCHER DIGIPRO EXCEL-TV
Mudah Digunakan, Sangat Akurat
dengan Tampilan yang Cemerlang



SatCatcher Digipro Excel-TV Meter Sinyal kecil dengan layar TV

Hingga beberapa tahun lalu masih cukup mudah dalam pengarahannya, antena baru terhadap posisi satelit yang diinginkan. Yang diperlukan hanyalah receiver analog dan kemudian Anda memutar antena parabola perlahan-lahan hingga mendapatkan salah satu saluran analog dengan jelas. Sekarang, bagaimanapun, metode ini tidak bisa dilakukan lagi karena kebanyakan satelit hanya memancarkan sinyal digital. Dari sudut pandang ekonomis pengembangan ini adalah alami karena dengan kapasitas yang sama yang dipakai oleh satu saluran analog, sekarang hingga sepuluh saluran digital dapat dipancarkan kembali ke bumi. Sehingga tidak ada lagi analog yang ditawarkan dan tidak ada cara yang mudah dalam pengarahannya antena piringan.

Sebagian dari pembaca mungkin akan berargumentasi bahwa receiver digital dapat melaksanakan tugas ini dengan baik dengan adanya meter kekuatan dan kualitas sinyal, namun jawaban kami adalah: Cobalah Anda lakukan sendiri dan Anda akan menemukan sangatlah sulit untuk mencapai pengarahannya yang optimum karena meter digital ini hanya bereaksi sangat lambat terhadap perubahan sinyal, sedangkan perangkat profesional (dan juga receiver analog) menyediakan umpan-balik yang langsung, yang benar-benar dihitung.

Untuk alasan itu TELE-satelit senantiasa menggunakan meter sinyal untuk mengarahkan antena piringan satelit. Beberapa di antaranya berharga setara mobil kecil bekas, yang lainnya dirancang untuk pembeli yang mempunyai anggaran terbatas. SatCatcher perusahaan Inggris baru saja meluncurkan Digipro Excel-TV untuk membuktikan apa yang dikatakan orang bahwa barang yang murah bukan berarti tidak efisien.

Meter sinyal ini hadir dengan tas jinjing yang kokoh terbuat dari aluminium dan dilindungi dengan foam di sekelilingnya, bersama dengan seluruh asesoris yang disertakan dalam paket.

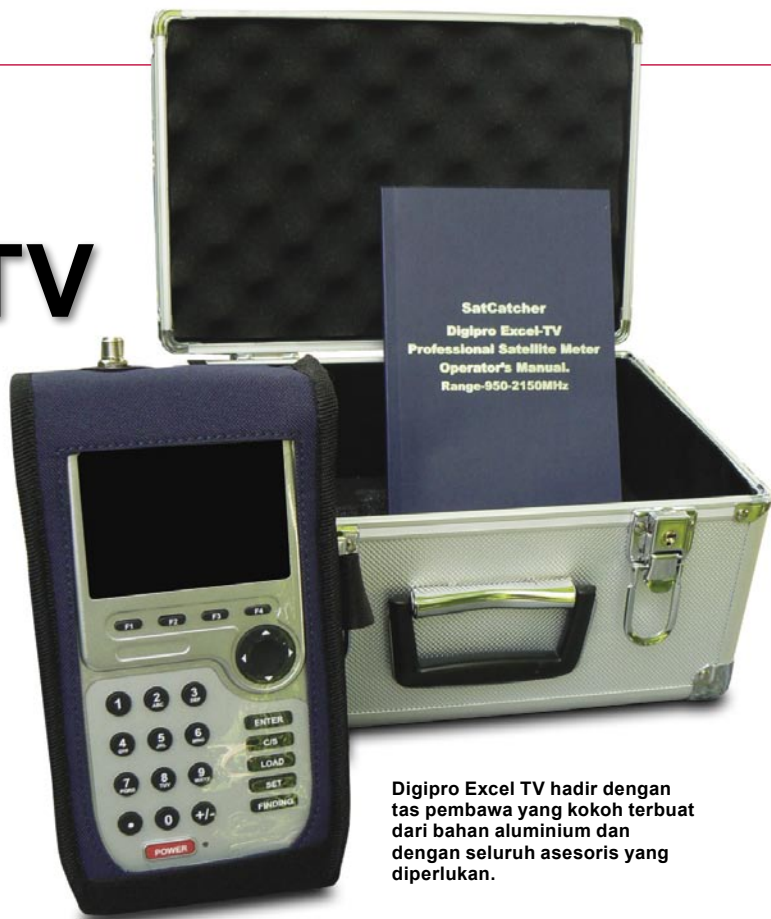
Digipro Excel-TV memiliki fitur layar LCD 3,5-inch dengan total 22 tombol serta tombol panah di panel depan untuk mengoperasikan meter. Di bagian atas dapat ditemukan colokan masukan IF satelit, dengan

colokan untuk mengisi baterai dan antarmuka untuk menghubungkan perangkat ini dengan komputer terdapat di bagian bawah. Ketika menggunakan Digipro Excel-TV di luar ruangan untuk mengatur antena terdapat lapis pelindung. Pengisi baterai, adaptor untuk mengisi baterai meter di mobil, kabel untuk menghubungkan Digipro Excel-TV dengan komputer, CD-ROM dengan peranti lunak dan buku panduan dengan sejumlah ilustrasi, semuanya disertakan dalam paket.

Standar perangkat ini memberikan kesan positif dan seluruh tombolnya enak ditekan. Tampilan layar LCD dapat dibaca meskipun di bawah cahaya matahari langsung.

Penggunaan Sehari-hari

Jika kami melihat spesifikasi teknis pada Digipro Excel-TV selama pengujian, kami terkejut membaca bahwa meter ini dapat beroperasi selama lima jam sebelum baterinya perlu diisi ulang. Jika dibandingkan dengan meter saingan - yang baterinya bertahan tidak lebih dari dua hingga tiga jam - ini merupakan pencapaian yang perlu dicatat, dan ini juga dapat diverifikasi dalam pengujian kami. Untuk memastikan daya baterai yang lama ini, meter harus diisi ulang paling tidak selama empat hingga lima jam sebelum penggunaan. Sebelum memulai pengarahannya antena piringan kami merekomendasikan instalasi peranti lunak dari CD-

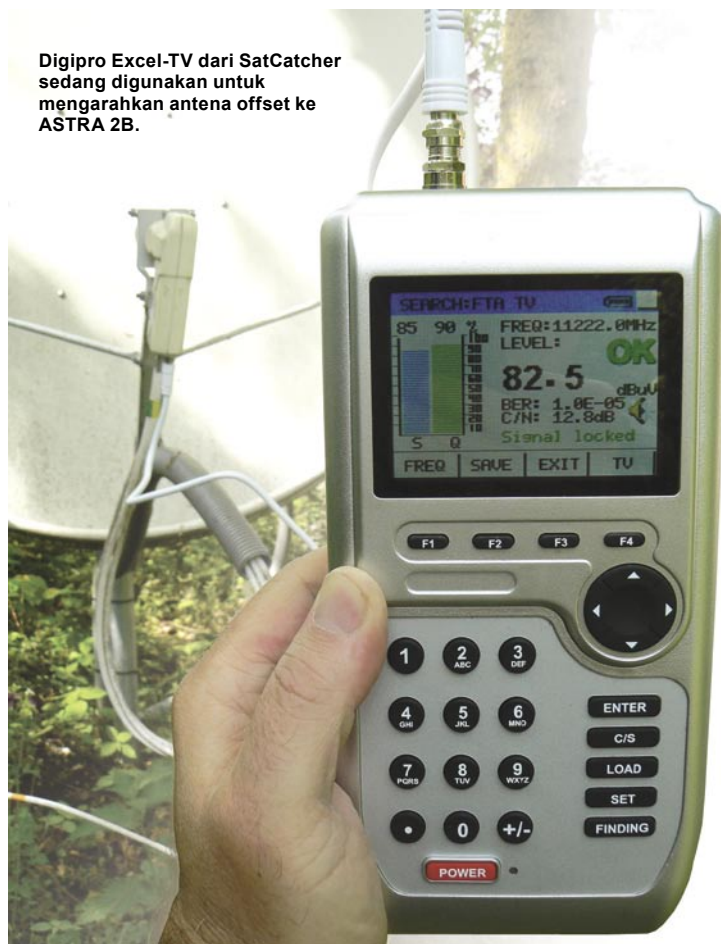


Digipro Excel TV hadir dengan tas pembawa yang kokoh terbuat dari bahan aluminium dan dengan seluruh asesoris yang diperlukan.

ROM karena untuk memenuhi yang dijanjikan Digipro Excel-TV diperlukan daftar transponder dan satelit yang terkini serta posisi geografis lokasi pemasangan yang tepat. Kedua daftar tersebut dapat diatur dengan mudah menggunakan peranti lunak

SatCatcher. Lusinan kota seluruh dunia telah tersimpan sehingga tidak diperlukan untuk melihat lokasi Anda dan memasukkannya secara manual. Tentu saja daftar tersebut dapat diubah untuk penambahan masukan baru dan layanan online gratis

Digipro Excel-TV dari SatCatcher sedang digunakan untuk mengarahkan antena offset ke ASTRA 2B.





seperti DishPointer.com misalnya merupakan peranti yang sangat membantu untuk menentukan data lokasi yang tepat. Peranti lunak versi Eropa mencakup daftar yang luas dengan 64 posisi satelit yang tersimpan dan jika beberapa satelit terletak pada posisi orbit yang sama, masing-masing satelit didaftarkan secara terpisah dan dapat dipilih tersendiri.

Ini adalah fitur yang penting karena meskipun beberapa satelit sering berbagi posisi kadang-kadang memiliki wilayah cakupan yang berbeda yang berarti bergantung pada wilayah penerimaan hanya sinyal dari satelit tertentu yang cukup kuat. ASTRA2D di 28,2° BT merupakan contoh klasik di Eropa yaitu: di Inggris Raya dan Irlandia sinyalnya dapat diterima dengan antena piringan berukuran 70 cm, sedangkan di Austria Timur memerlukan diameter tiga meter untuk menerima sinyal yang sama. Sebaliknya, ASTRA2A dan ASTRA2B berbagi posisi yang sama dan dapat diterima dengan antena kecil di seluruh Eropa Tengah.

Setiap satelit memiliki daftar beberapa transponder, yang juga dapat diubah jika perlu. List terkini disediakan oleh pabrikan untuk diunduh dengan jangka waktu tertentu, atau Anda dapat selalu menuju www.SatcoDX.com untuk data terkini atau dengan peranti lunak "Dunia Satelit" yang tersedia dalam CD-ROM pada setiap edisi TELE-satelit.

Setelah seluruh parameter yang diperlukan dimasukkan atau dipilih maka meter perlu dihubungkan ke komputer dengan kabel yang tersedia (terminal COM serial) sehingga seluruh informasi dapat dipindahkan ke peranti pengukur ini.

Pengarahannya Antena

Sebelum Anda dapat melakukan pengarahannya antena, terlebih dahulu Anda perlu mengisi satelit tersebut ke meter. Yang perlu Anda lakukan adalah menekan tombol FINDING yang akan memunculkan daftar satelit yang sebelumnya juga ditampilkan oleh peranti lunak komputer. Dari daftar ini Anda perlu memilih satelit yang diinginkan. Setiap satelit dalam daftar dipisahkan dalam polarisasi horizontal dan vertikal serta band rendah dan tinggi, karena meskipun kita hanya menangani satu satelit, kesempatan bahwa satu polarisasi atau band mempunyai target pemasaran yang berbeda dan tidak seluruh sinyal dapat diterima pada semua lokasi.

Dengan menu FINDING dan sub-menu ORIENTATION meter menghitung elevasi dan azimuth yang diperlukan untuk mengarahkan antena secara tepat terhadap satelit yang dipilih. Kompas virtual menunjukkan orientasi antena selama proses pengarahannya. Umumnya, antena Anda akan menampilkan tanda pertama segera setelah pengaturan yang disarankan oleh meter dilaksanakan pada antena.

Setelah tahap ini diselesaikan maka Digipro Excel-TV beralih dari mode pencarian menjadi mode pengarahannya, serta menampilkan kekuatan dan kualitas sinyal dengan bantuan dua bar yang sangat sensitif. C/N, BER serta kekuatan sinyal secara permanen diukur dan diindikasikan dalam dB dan/atau dBµV. Bahkan terdapat indikator akustik yang mewakili pengukuran terkini sehingga perubahan dapat diketahui bahkan dengan tanpa melihat ke meter, tetapi hanya dengan mendengarkan perubahan tekanan suara. Dengan cara ini Anda selalu mendapatkan

informasi yang segera jika gerakan antena meningkatkan atau menurunkan sinyal yang masuk. Dalam hal jika sinyal tidak segera masuk, Anda bisa memutuskan untuk menggantinya dengan transponder lain dari daftar yang tersedia. Segera setelah kekuatan sinyal terbaik telah ditemukan, Anda dapat menekan tombol TV sehingga Digipro Excel-TV akan membaca NIT dari transponder yang dipilih dan menampilkan saluran yang dipancarkan dari transponder tersebut.

Jika Anda tidak begitu yakin apakah seluruh bar dan suara tersebut benar-benar memberikan sesuatu, sekarang Anda bisa menonton TV di sinyal meter Digipro Excel-TV Anda dapat membuktikan bahwa arah antena telah berada pada satelit yang tepat. Seluruh saluran FTA dapat ditampilkan dan Anda dapat berpindah saluran dengan menggunakan tombol panah.

Pengguna yang lebih berpengalaman akan menggunakan jalur yang cepat:

- tekan tombol finding
- pilih satelit yang diinginkan
- tekan F4: akan menuju ke spektrum untuk instalasi
- tekan F4 lagi: akan menuju ke layar sinyal untuk penalaan halus
- tekan F4 untuk mengunduh saluran tv untuk verifikasi satelit yang telah ditemukan.

Setiap hasil pengukuran dapat disimpan untuk analisa kemudian dengan menekan satu tombol saja. Ini adalah fitur yang sangat berguna dalam situasi jika Anda ingin mengarahkan antena bermotor atau menggunakan antena multi-feed, serta Anda ingin memiliki data penerimaan dari seluruh satelit yang tersedia untuk referensi setelah selesai pemasangan.

Selain dari data transponder yang telah tersimpan atau yang telah diubah dengan komputer, juga dimungkinkan untuk menambah parameter transponder baru secara langsung di meter. LOF, catu daya LNB dan sinyal 22 kHz juga bisa diatur di meter. Dengan cara ini Anda dapat menggunakan

Selesai! Antena piringan telah diarahkan ke satelit yang tepat dan Digipro Excel-TV sekarang menjadi TV mini.





DigiPro Excel TV Screenshots:

1 – Main menu, menu item FINDING for aligning the antenna

2 – Main menu, menu item DOWNLOAD for exchanging data with the PC

3 – Main menu, menu item SPECTRUM ANALYZER

4 – Saving spectrum photo

5 – Downloading data to the PC

6 – Main menu, menu item PLAY TV

7 – Main menu, menu item LOAD SAVED DATA

8 – Main menu, menu item UTILITY

9 – Main menu, menu item CONFIGURATION

10 – Saving satellite configuration

11 – Spectrum photo (high zoom)

12 – Spectrum photo (medium Zoom)

13 – Spectrum photo (low Zoom)

14 – Satellite configuration (Ku band)

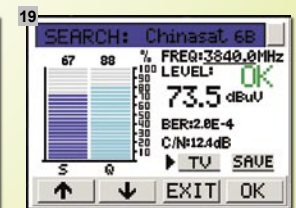
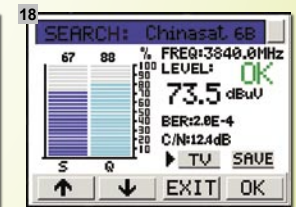
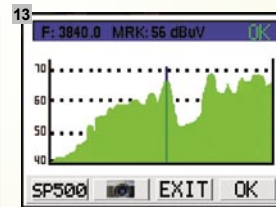
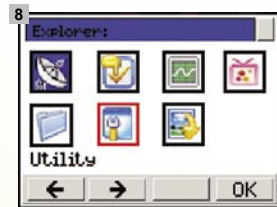
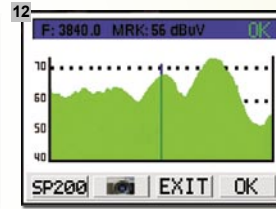
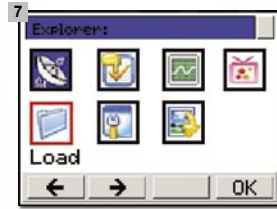
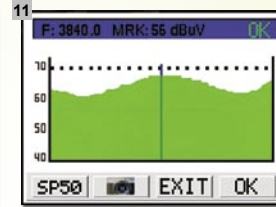
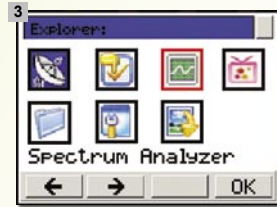
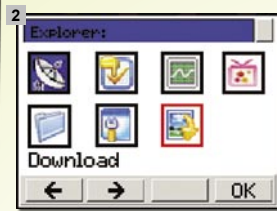
15 – Satellite configuration (C band)

16 – Satellite configuration (C band)

17 – UTILITY menu

18 - Display shot for aligning based on signal strength, C/N and BER

19 – Saving spectrum photos



Antarmuka USB untuk menghubungkan perangkat ke komputer terletak di dekat colokan catu daya.



Colokan F untuk menghubungkan LNB terletak di bagian atas.

DigiPro Excel-TV untuk Ku dan C band, atau band lain yang tersedia. DigiPro Excel-TV juga dapat dioperasikan jika dihubungkan ke multiswitch karena alat ini mendukung DiSeqC 1.0 (hingga delapan LNB). Pabrikan juga membekali meter ini dengan DiSeqC 1.2, serta USALS (DiSeqC 1.3) yang diklaim sebagai satu-satunya meter yang memiliki USALS.

Dengan tombol yang terdapat di panel depan, motor dapat menggerakkan antenna ke posisi 0 dengan satu sentuhan pada tombol dan dengan tombol SET akan merekomendasikan motor untuk memutar antenna langsung ke posisi satelit yang dipilih. Serupa dengan hasil pengukuran, seluruh perubahan pada daftar satelit juga dapat disimpan secara langsung ke dalam meter untuk penggunaan lebih lanjut. Sebagai alternatif penggunaan indikator kekuatan dan kualitas sinyal

untuk pengarahannya, Anda dapat memutuskan untuk beralih ke mode spektrum dengan tiga level pembesaran yang berbeda, yang digunakan untuk menggerakkan antenna hingga spektrum yang bersesuaian dengan satelit yang dipilih muncul di layar.

Untuk memfasilitasi proses ini sejumlah foto spektrum telah disimpan di dalam meter atau dapat ditambahkan kemudian sehingga hasil pengukuran terkini dapat dibandingkan dengan foto spektrum yang sudah ada.

Menu UTILITY memungkinkan untuk mengatur DigiPro Excel-TV sesuai dengan keinginan pribadi. Jika Anda tidak bisa atau tidak ingin menggunakan perangkat lunak komputer yang telah disediakan dengan alasan tertentu, Anda dapat memasukkan lokasi geografis Anda di sini. Lebih lanjut, Anda dapat mengatur sejumlah periode waktu

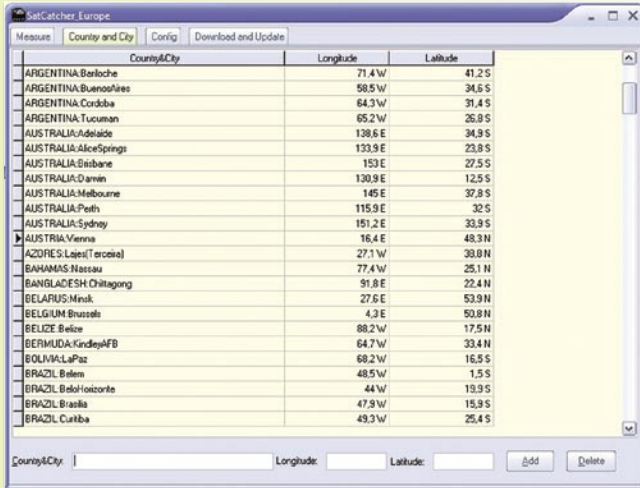
selanjutnya meter signal akan padam secara otomatis untuk menghemat kapasitas baterai.

Selama pengujian kami mengarahkan sejumlah antenna dan satu antenna piringan DiSeqC bergerak dengan bantuan DigiPro Excel - dan dalam setiap kasus kami terkesan dengan mudahnya penggunaan antarmuka peranti ukur ini. Secara khusus kami menyukai layar LCD yang dapat dibaca secara sempurna dan indikator sinyal akustik. Dengan adanya tas pembawa yang kokoh dan tutup pelindungnya, alat meter ini sesuai untuk setiap instalasi antenna piringan satelit, tidak peduli apakah di atas atap atau di halaman belakang.

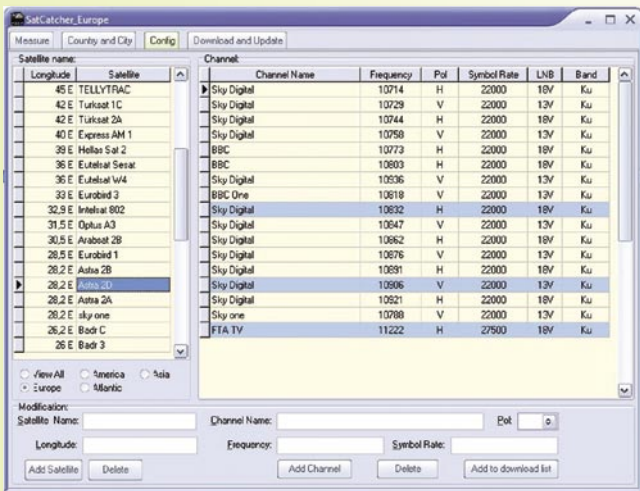
Perantirunakomputer yang disertakan dapat digunakan untuk memperbarui database internal DigiPro Excel-TV kapan saja dan pabrikan menawarkan data yang relevan untuk diunduh dari situs.



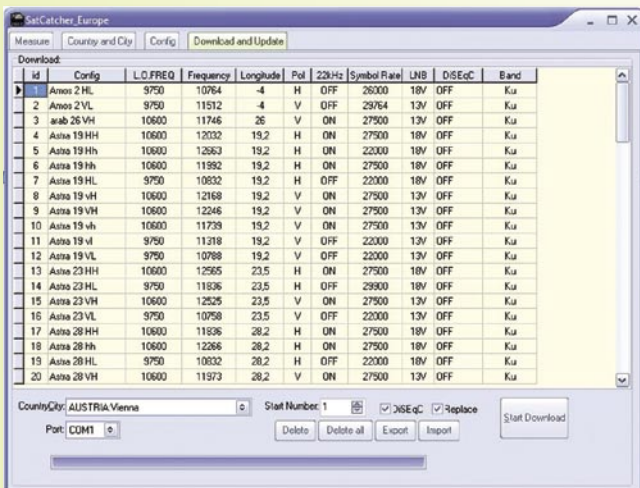
Aplikasi komputer untuk memilih salah satu lokasi dan untuk menghitung sudut yang diperlukan.



Database Lokasi



Database satelit dan transponder



Mengunduh data yang telah disimpan

TELE-satellite World

Download this report in other languages from the Internet:

Arabic	العربية	www.TELE-satellite.com/TELE-satellite-0809/ara/satcatcher.pdf
Indonesia	Indonesia	www.TELE-satellite.com/TELE-satellite-0809/bid/satcatcher.pdf
Bulgarian	Български	www.TELE-satellite.com/TELE-satellite-0809/bul/satcatcher.pdf
Czech	Česky	www.TELE-satellite.com/TELE-satellite-0809/ces/satcatcher.pdf
German	Deutsch	www.TELE-satellite.com/TELE-satellite-0809/deu/satcatcher.pdf
English	English	www.TELE-satellite.com/TELE-satellite-0809/eng/satcatcher.pdf
Spanish	Español	www.TELE-satellite.com/TELE-satellite-0809/esp/satcatcher.pdf
Farsi	فارسی	www.TELE-satellite.com/TELE-satellite-0809/far/satcatcher.pdf
French	Français	www.TELE-satellite.com/TELE-satellite-0809/fra/satcatcher.pdf
Greek	Ελληνικά	www.TELE-satellite.com/TELE-satellite-0809/hel/satcatcher.pdf
Croatian	Hrvatski	www.TELE-satellite.com/TELE-satellite-0809/hrv/satcatcher.pdf
Italian	Italiano	www.TELE-satellite.com/TELE-satellite-0809/ita/satcatcher.pdf
Hungarian	Magyar	www.TELE-satellite.com/TELE-satellite-0809/mag/satcatcher.pdf
Mandarin	中文	www.TELE-satellite.com/TELE-satellite-0809/man/satcatcher.pdf
Dutch	Nederlands	www.TELE-satellite.com/TELE-satellite-0809/ned/satcatcher.pdf
Polish	Polski	www.TELE-satellite.com/TELE-satellite-0809/pol/satcatcher.pdf
Portuguese	Português	www.TELE-satellite.com/TELE-satellite-0809/por/satcatcher.pdf
Romanian	Românesc	www.TELE-satellite.com/TELE-satellite-0809/rom/satcatcher.pdf
Russian	Русский	www.TELE-satellite.com/TELE-satellite-0809/rus/satcatcher.pdf
Swedish	Svenska	www.TELE-satellite.com/TELE-satellite-0809/sve/satcatcher.pdf
Turkish	Türkçe	www.TELE-satellite.com/TELE-satellite-0809/tur/satcatcher.pdf

Available online starting from 25 July 2008

Opini Ahli



+

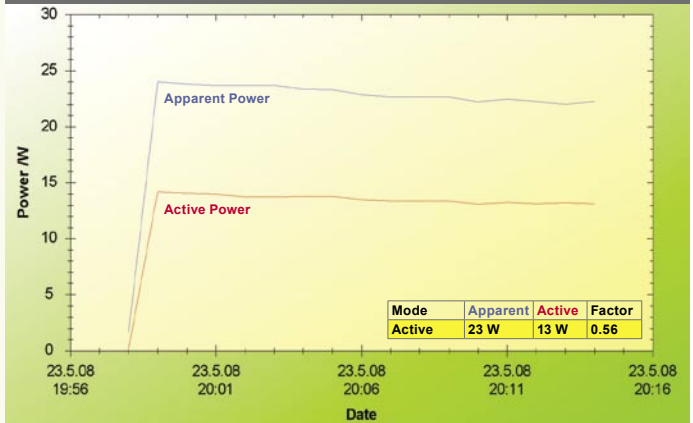
Mudah digunakan, hasil pengukuran yang sangat akurat dan tampilan yang mudah dibaca dengan sempurna merupakan kelebihan Digipro Excel-TV. Menawarkan sejumlah fitur yang berguna dan nyaris dapat diklasifikasikan sebagai 'harus dimiliki' oleh ahli profesional dan pehobi satelit. Dapat juga digunakan sebagai TV mini.

-
Tidak ada.

TECHNIC DATA

Distributor	SatCatcher, Unit 7 Salvesen Way Hull, East Yorkshire, UK HU3 4UQ, United Kingdom
Tel	+44 (0) 148 222 15 77
Skype	02088167171 or satcatcher1
Email	sales@satcatcher.com
Model	Digipro Excel-TV
Frequency range	930~2150 MHz
Signal measurement	-65 dBm ~ -25 dBm
Input resistance	75 Ohm
Symbol rates	2~45 Ms/s
DiSEqC	yes (1.0, 1.1 and 1.2)
Battery	up to 5 hours of operation, charging cycle 4~5 hours
Included	charger, charger for car power outlet, protective case, RS232 cable, CD with software, sun shield, manual
Dimension	250x120x60mm
Weight	0.8kg
Weight incl carrying case	1.6kg
Operating temperature	0°C ~ +40°C
Display	3.5" LCD colour display

ENERGY DIAGRAM



Catu daya untuk mengisi ulang baterai