

DVB-Shop Technotrend S1500 Budget, plus CI DVB-S untuk Win MCE2005

Solusi PC-DVB-S untuk Windows Media Center Edition (Windows MCE 2005) jarang ada. TT 1500 Budget – yang disalurkan oleh DVB-Shop – merupakan salah satu dari kartu yang jarang tersebut. Dikombinasikan dengan rongga CI yang

Kami menguji kartu PCI dengan rongga CI tambahan dan sistem kendali jarak jauh. Keseluruhan paket tiba di lab pengujian disertai driver CD-Rom terkini (versi 2.19). Perangkat infra-merah ditancapkan ke rongga kartu PCI dan kabel tipis untuk menghubungkan rongga CI ke kartu DVB-S merupakan tambahan yang diperlukan untuk pemasangan.

Tampak bahwa Technotrend memfokuskan pada pemilik komputer mini di ruang keluarga (disebut barebone) sebagai kelompok sasaran utama. Pada komputer barebone ini sejumlah rongga kartu biasanya sangat terbatas, sehingga solusi alternatif yang menghindari penggunaan kartu kedua (rongga CI) sangat diharapkan. Pada kenyataannya hal ini juga menjadi alasan kami salah menggunakan rongga yang sebenarnya untuk rongga AGP sebagai rongga CI dalam pengujian kami.

Peranti lunak 'Digital TV – TT Budget' yang disertakan dalam sistem telah diuji pada versi premium dalam laporan terdahulu dan kami tidak akan membahas lebih dalam tentang peranti lunak ini. Kami ingin sampaikan bahwa, bagaimanapun, TT S1500 Budget juga

melayani sebagai kartu PCI tambahan, yang baru ditawarkan oleh DVB-Shop mempunyai potensi menjadi solusi murah-meriah untuk penerimaan satelit menggunakan Windows MCE 2005 PC.

hadir dengan aplikasi data, serta memungkinkan penjelajahan internet melalui satelit.

Plug & DX

Konfigurasi kartu ini untuk aplikasi dasar sangat mudah seperti yang diharapkan: pasang kartu, instal driver, instal aplikasi DVB TV – dan selesai!

Penggunaan TT S1500 Budget menurut penyalur utamanya memerlukan lebih banyak waktu dan kesabaran. Atau ringkasnya adalah: konfigurasi untuk Windows MCE 2005 memerlukan kebiasaan menggunakan. Pelanggan DVB-Shop dapat memulai di sini karena forum DVB-Shop yang selalu diperbarui adalah sumber yang sangat membantu dengan sejumlah referensi untuk driver dan dokumentasi.

Dengan informasi ini kami dapat mengganti driver PCI standar dengan driver spesifik Microsoft dalam sekejap. Buku pedoman yang mudah dibaca merupakan kebutuhan dan tidak hanya menjelaskan setiap tahapan instalasi, tetapi juga menunjukkan bagaimana kartu DVB-bekerja dengan Windows MCE 2005: dengan menggunakan antarmuka DVB-T. Saluran Virtual DVB-T terdapat dalam transponder satelit – yang menjadi masalah bagi rutin harian dengan komputer Media Center.

Pada akhir pemindaian MCE 2005 didapatkan saluran DVB-T tanpa kendala dan sebagai hasilnya mendeteksi seluruh saluran satelit yang diinginkan. Pemindaian lengkap

pada Eurobird/Astra2 memerlukan waktu 17 menit. Perpindahan saluran dalam Windows MCE 2005 lumayan cepat.

Rongga CI

Penambahan CAM-spesifik pada TT S1500 Budget untuk Windows MCE 2005 terdiri dari dua aplikasi: 'Background Add-

rollup 2 sebelum fungsi CAM pada kartu tambahan akan bekerja dalam Windows MCE 2005.

Kami juga merekomendasikan untuk melihat file yang bernama 'MultiDecode.txt' yang terdapat di sub-direktori 'MCE_Tools' pada direktori aplikasi TechnoTrend. Di sini Anda dapat link dan/atau mendefinisikan ID transport stream dan ID layanan, memungkinkan Anda untuk mendecode hingga delapan data stream secara otomatis (atau: secara simultan). File dapat dilihat dengan editor teks (misalnya



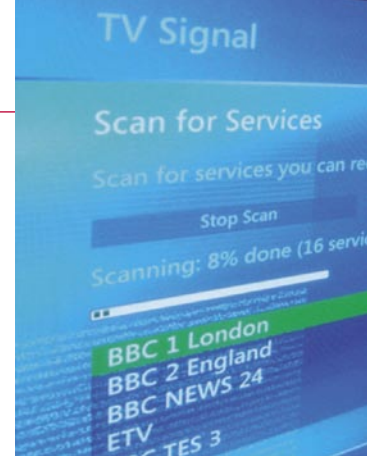
In' berjalan dalam latar belakang – sesuai dengan namanya – dan memulai CAM ketika menjalankan Media Center. 'On Demand Add-in' dapat digunakan untuk memulai aplikasi yang memunculkan rincian tentang rongga CI dan/atau modul atau kartu serta layanan decode-nya.

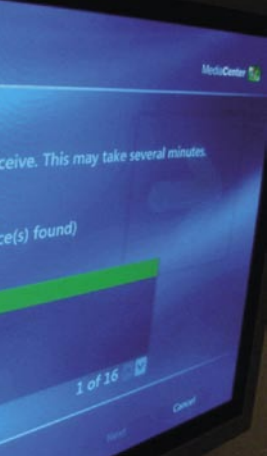
Dalam pengujian kami perangkat decode bekerja lancar dengan modul CA. Harus dicatat, Anda harus melakukan security

NotePad) dan disertai dengan beberapa contoh.

Driver BDA

Broadcast Driver Architecture (BDA) adalah kerangka arsitektur yang menghubungkan beberapa komponen dan topologi untuk penerimaan televisi (digital dan analog). Ini juga termasuk definisi kendali aplikasi yang diperlukan untuk pemasangan jaringan, de-multiplexer dan transfer





data IP untuk seluruh standar TV saat ini seperti ATSC dan DVB. BDA dikembangkan bukan karena transmisi video dapat menyebabkan potensi masalah hak-cipta, tetapi karena perekaman materi pada media high-power (seperti hard disk) menggunakan platform TV/PC. Sangat mudah menggunakan komputer dengan Windows MCE 2005 sebagai forum untuk menyalurkan film dan serial TV melalui pembagian file peer-to-peer.

Dengan antisipasi kepatuhan Microsoft bermaksud menggunakan Protected BDA untuk mencegah pengembangan. Sebagai tambahannya, gerakan ini juga memegang beberapa keuntungan: BDA menawarkan arsitektur standar untuk pengembang, yang pada akhirnya akan memberikan aplikasi yang lebih stabil untuk penerimaan TV bagi pengguna. Kenyataannya, komputer yang menjalankan Windows MCE 2005 harus diberi pembaruan keamanan paling tidak sesering aplikasi Microsoft lainnya. Dalam hal kemudahan penggunaan, di lain pihak, Microsoft MCE 2005 secara jelas memilikinya saat ini.

Eco MCE

Sebagian pengguna akan mengalami masalah dengan kebutuhan perangkat keras untuk Windows MCE 2005. Akhirnya, Technotrend menawarkan aplikasi

Atas (dari kiri ke kanan): Pemindaian TT S1500 pada Astra 2; koneksi pada rongga; soket coax dan IR, instalasi rongga CI pada barebone dengan melepaskan flap PCI hijau (juga lihat gambar di kanan).

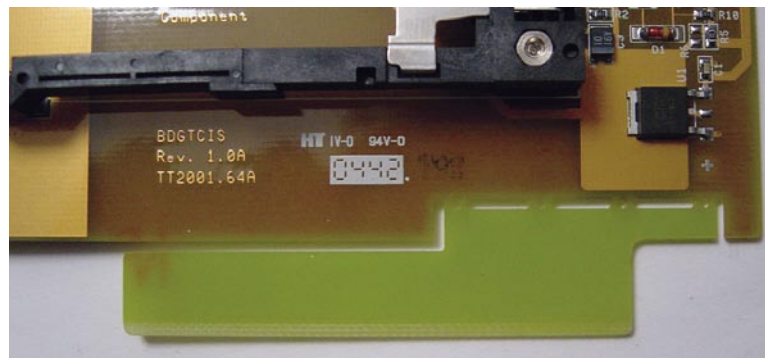
BDA miliknya yang diberi nama 'TT Media-Center', versi 1.0.6 yang telah kami uji. Fiturnya antara lain tontonan timeshift, perekaman, EPG, dsb. - serupa dengan fitur pada Windows MCE 2005. Perangkat lunak alternative ini memiliki cukup fitur untuk penggunaan sehari-hari sebagai sistem penerimaan TV. Tambahkan pengujian media perangkat lunak seperti HTPC, contohnya, akan melebihi lingkup laporan pengujian ini.

Kesimpulan

Menonton TV dengan TT S1500 Budget dan Windows MCE 2005 menyenangkan. Tetapi harus diingat: Edisi Windows Media Center membatasi kartu (dan penggunaannya secara konsekuen) hanya pada tingkat kepuasan tertentu.

Bagi para DXer perangkat bawaan dari DVB-Shop (resp. Technotrend) akan menjadi pilihan pertama untuk melacak langit di atas kita dengan TT S1500 Budget.

Bagaimanapun: khususnya seluruh pengguna Windows MCE 2005 akan melihat sistem mereka meningkat secara signifikan dengan adanya TT S1500 Budget. Produk ini menawarkan fitur

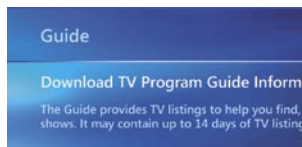
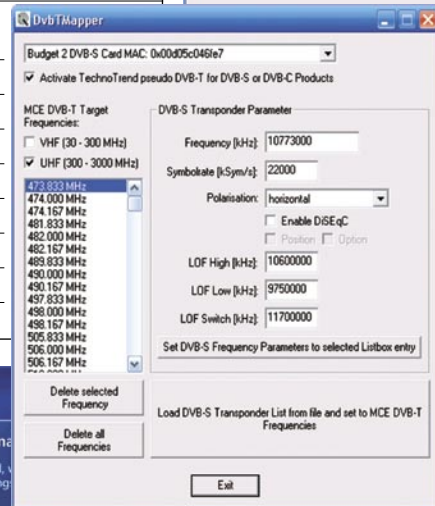


seperti DiSEqC 1.0, rongga CI yang tidak direncanakan dan

dimaksudkan oleh Microsoft sebelumnya. Kita menunggu apa lagi yang akan diperkenalkan oleh Technotrend (resp. DVB-Shop).

TECHNIC DATA

Distributor	DVB Shop
Internet	www.dvbshop.net
Model	TT S1500 Budget, plus CI
Function	Kartu PCI Satelit Digital
System requirements	Windows 98SE/ME/2000/XP, 500 MHz PIII or above, 128 MB RAM or above, VGA card with at least 16 MB memory
IF range	950 – 2150 Mhz
Symbol rates	2 – 45 Ms/s
SCPC compatible	•
C band compatible	•
DiSEqC	1.0
IP multicast	•
Teletext	•
EPG	•
Memory	unlimited



Kesimpulan Ahli

+

Bagi pengguna yang berencana ingin menambah penerimaan satelit dalam Windows Media Center 2005, tidak ada cara lain dan mudah untuk menangani kartu, yang juga pada komputer standar tanpa Windows.

-

TT S1500 Budget masih memerlukan penyempurnaan dalam hal driver BDA dan memerlukan riset pada forum online dan pembacaan buku manual.



Reto Jeger
TELE-satelit
Test Center
Switzerland

